

CALENDARIO

CALENDARIO

CALENDARIO

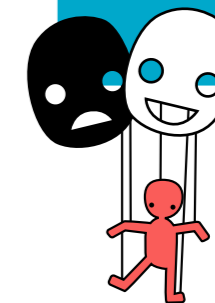
CALENDARIO

CALENDARIO

CALENDARIO

CALENDARIO

Calendario
actuacións
Buxiganga
2011



CARTA

Sinopse

Comedia nun só acto na que o autor pretende levarnos a nos afundir no teatro cómico-filosófico cunha provocativa combinación entre risa e pensamento.

Obra de profunda raizame galega na que afloran as sombras que os nosos feitos debuxaron durante as nosas vidas a través de personaxes tipicamente galegos que todos somos capaces de identificar (o cura, a criada,...)

Por moito que os avances e o progreso se empeñen en borrar estas sombras da nosa vista, sempre quedará dentro de nós algo do que puido ser pero non foi.

A obrigada introspección nos momentos transcendentais fainos reflexionar para decatármonos de que os sentimentos superan os valores materiais que nos cegaron para conseguilos.

Reflexo da retranca galega, de complicadas relacións familiares que se debaten entre o que é e o que debería ser e de problemas cos que facilmente identificamos a nosa cultura galega, con xiros inesperados que dotan a obra dun final con capacidade para sorprenden e facer pensar nas voltas que pode chegar a dar a vida, chegando a ofrecer xustiza ante situacións que se daban por perdidas.

**A ADALA
Foz**



**BORRANDO
SOMBRA**

Sinopse

Esta peza en cinco actos, unha das máis divertidas comedias de William Shakespeare escribiuse e estreouse arredor do ano 1600.

As alegres comadres de Windsor, segundo a tradición foi unha comedia á medida e por un encargo que lle fixo a Shakespeare raíña Isabel I de Inglaterra, desexosa de ver nun lance amoroso a sir John Falstaff —o Sancho Panza inglés— o alegre, excesivo e vital protagonista de Enrique IV.

Shakespeare partiu dunha comedia xa existente no repertorio da súa compañía, A comedia do celoso, baseada nunha narración italiana. En varios dos seus personaxes o autor quixo caricaturizar a persoas realmente existentes no seu tempo.

A comedia técese a partir de dous motivos: os desatinos de Falstaff no seu intento de conquistar a dúas ricas burguesas de Windsor, e a loita de diversos pretendentes polo amor de Ana Page.

**ACHÁDEGO
Lugo**



**AS ALEGRES
COMADRES
DE WINDSOR**

Sinopse

Terra é un espectáculo audiovisual creado a partir dun traballo de corpo e improvisación que mergulla o público nun heteroxéneo universo de situacións cun elevado grao de realismo e humor. A perspectiva que predomina é sempre humorística e crítica a través dos diversos temas de actualidade que son tratados no espectáculo. A través dun xogo meta-teatral, que insire o espectador na maxia do acto literario, fórmulanse preguntas sobre numerosos temas de actualidade: o complexo universo das relación humanas e as súas consecuencias na personalidade.

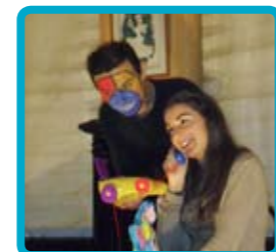
A defensa da propia cultura fronte as constantes aldraxes que esta sofre. As actitudes machistas que aínda predominan en diversos sectores da sociedade. A ledicia, a fantasía e a maxia como instrumentos que permiten superar os desequilibrios emocionais, discapacidades e conflitos de personalidade. A influencia dos medios de comunicación na nosa sociedade. A relevancia da educación no ser humano para acadar a verdadeira liberdade. O respecto ao medio.

Todo estes temas serán tratados polos actores da compañía desde unha perspectiva cómica que amosa unha concepción do teatro como luz, movemento, son, música, ritmo, emoción, sentimento, poesía.

**ALENTÍA
Palas de Rei
TERRA**



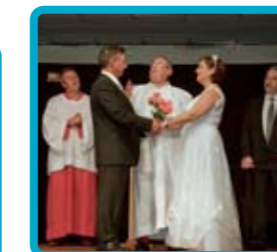
**ALENTÍA
Palas de Rei
A ESPADA
MÁXICA**



**ARDORA
San Cibrao,
Cervo
RESIDENCIAL
PARADISO**



**AXÓUXERES
Palas de Rei
FARSA Á
ESCOCESA
E MATRIMONIO
SÉCULO XXI**



**BATÁN
Foz
APARENCIAS**



Sinopse

San Pedro e Santa Irene, explican que estamos na sala de xuízos, agardando a que veñan os avogados defensores e os fiscais. Despois de explicar como se vai desenvolver o xuízo, comeza.

Toca xulgar a deslealtade lingüística: a quen non defende o galego. Pola sala van ir pasando diferentes personaxes que nos falarán do uso que fan da súa lingua, e as diferentes situacións no que empregan a súa lingua. Todo isto dende o punto de vista da comedia.

Comedia Bífida é un espectáculo que nace dun forte sentimento de amor cara algo tan propio como é a nosa lingua: a lingua galega.

Non se trata en ningún momento dun exercicio de victimismo, nada máis lonxe da nosa intención, senón de afondar nun problema real e, certamente, preocupante.

Así, pretendemos que esta montaxe supoña para o espectador unha experiencia de redescubrimento dunha lingua que existe e que crece na súa inmensa riqueza, malia os usos e abusos aos que está sometida a cotío.

Sinopse

O Sr. Valery divide o mundo en dous, a súa casa en dous, as cousas en dous, as palabras en dous... todo ten o seu lado dereito e o seu lado esquerdo. No seu universo dividido en dous todo é perfecto, ata que chegan a Vacca Leituga e Galleta a mover as cousas de sitio e facer preguntas incómodas. A Leituga e a Galleta van na procura da felicidade. O Sr. Valery non sabe moito do tema aínda que disimula. A partir deste punto cada unha das personaxes buscará a felicidade nos sitios máis sorprendentes e inimaxinables.

Sinopse

Nun tanatorio poden xuntarse personaxe de todo tipo, poden darse situacións moi diversas. De entrada este é un lugar serio, mais nel xorden momentos inesperados, surrealistas, incómodos e impredecibles dos que nós quixemos sacar partido. Non é unha comedia sobre a morte, mais si é unha comedia sobre o que rodea a morte na nosa sociedade e tradición. Pensando en que a risa é un dos execicios máis sans, e que o humor axuda a superar ata o peor dos trances, fomos improvisando e creando as escenas desta peza. E este é o resultado. Agardamos gocen del, do mesmo xeito que nos gozamos ensaiando."

"Non hai nada máis divertido que cando ocorre algo inesperado nun funeral, porque nunha situación trágica é cando un ten máis ganas de rir: iso é o humor, o inesperado."

Alex de la Iglesia

BIBLIOTECA MUNICIPAL ANTAS DE ULLA
Antas de Ulla

O XUIZO
(adaptación de Comedia Bífida)



CASAMANITA DE CARTÓN
Lugo

OS DOUS LADOS DA FELICIDADE



FALCA-TRUEIROS
Monterroso

O TANATORIO



FARO MIÑO
Chantada

CRISE E SEGUE



HIPÓCRITA
Lugo

BARVARELA, ALMORZOS E CUBATAS



HIPÓCRITA
Lugo

UNHA HISTORIA CON PAU



METÁTESE
Palas de Rei

O PAÍS DA AUGA



METÁTESE
Palas de Rei

FÁBULAS



NOVA ESCENA
TEATRO

Lugo

O INSPECTOR



Sinopse

A un bar ou taberna de aldea ou de vila pequena chega unha parella que busca onde pasar a noite. A muller está embarazada. Contra a vontade do dono da taberna, Eleuterio, a súa muller, Rosa, ofrécelles pasar esa noite na súa casa. Alí dá a luz a muller ambulante. O nacemento dese nenó é o revulsivo para que se produza unha transformación social e individual de varios veciños, cada un cos seus problemas de alcohol, soidade, perda de alicientes para vivir... Mesmo Eleuterio, que perdeu o sorriso hai vinte anos debido á morte dunha filla pequena, recupera a alegría e tórnase máis sociable. Ademais dunha chamada a poñerse a refacer o mundo en lugar de limitarse só a criticar o que está mal, é tamén unha invitación a recuperar a ilusión, a coidar o que hai feito e a mimar a natureza.

Sinopse

A un bar ou taberna de aldea ou de vila pequena chega unha parella que busca onde pasar a noite. A muller está embarazada. Contra a vontade do dono da taberna, Eleuterio, a súa muller, Rosa, ofrécelles pasar esa noite na súa casa. Alí dá a luz a muller ambulante. O nacemento dese nenó é o revulsivo para que se produza unha transformación social e individual de varios veciños, cada un cos seus problemas de alcohol, soidade, perda de alicientes para vivir... Mesmo Eleuterio, que perdeu o sorriso hai vinte anos debido á morte dunha filla pequena, recupera a alegría e tórnase máis sociable. Ademais dunha chamada a poñerse a refacer o mundo en lugar de limitarse só a criticar o que está mal, é tamén unha invitación a recuperar a ilusión, a coidar o que hai feito e a mimar a natureza.

Sinopse

Unha rapaza toca o acordeón. Non ten claro quen é nin porque está aquí.

Unha muller orgullosa da única posesión que ten: un paraugas. Ese é todo o seu mundo

Tres personaxes viven nunha escaleira. Teñen unha visión moi particular do mundo en con diálogos absurdos destripan a realidade.

Un reo quéixase da inxustiza da súa situación. Clama polo seu amor, lembra o seu fogar.

A súa vida representa o drama do mundo.

Están tolos só os que están nun psiquiátrico? Non temos algo de tolemia cada un de nós?

Sinopse

Martina, resolta e digna, decide vingarse das machadas do seu home. Extende a fama de que é o mellor médico do mundo, pero é tan humilde que precisa que o mallen a paos para recoñecerse como tal. Así, unha vez que mallan nel, inducidos pola muller, Valério e Lucas cren ter atopado ó médico que tanto buscaban para curar á filla do seu amo, que padece mudez repentina (queren casala á forza). O amo queda maravillado cando o médico consegue que a filla ría e así veñen curarse xentes de todos os lugares. ¡Este traballo é unha mina!...Pero Valerio, criado lercho, descóbreo todo, e anuncia que o médico é un falsario. Tamén a suposta muda decide proclamar ós catro ventos o seu amor verdadeiro, Leandro, que, casualmente herdou unha inmensa fortuna. Pero...¿lembrádesvos de Martina? ¿perdoará ó seu home cando saiba que vai ser aforcado? ¿Fariádelo vós?

PINCHA-CARNEIROS
Lugo

O MÉDICO A PAUS



A RABELA
Baralla

MIÑA SOGRA É INCRÍBLE



RAIOLAS
Alfoz

NON VOLVAS, SALUSTIO, NON VOLVAS



REBULDEIRA
TEATRO

Sarria

COMEDIA BÍFIDA



TEATRO-CREA
Viveiro

ENCAIXES DE VIDAS



ZAMPALLADAS
A Pastoriza

A CABANA DO TÍO TOÑO



Sinopse

Nun recuncho entre Chantada e Taboada, rodeados pola agreste e salvaxe flora da Galiza, conviven xuntos e revoltos durante 24 horas ao día, os 7 días da semana, as personaxes que lle dan vida ao BarVarela. E que é o BarVarela? Comercialmente un local de almorzos e cubatas, unha casa de "comidas" pola que circulan coristas de orquestra, fulanas pasmadas, homes que precisan compañía, homes despistados ou con ganas de matar o tempo.

Os donos do "buchinche" son os irmáns Varela pero o encargado de facer e desfacer segundo lle pete as cuestións relacionadas co negocio é Ernesto, "Erni" para os veciños da comarca. Un tipo nada recomendable que por circunstancias da vida acordaría morto no curral das galiñas á mañá seguinte ao seu aniversario.

Quen lle deu "matarile" a Ernesto Varela?

Cosme Alcides nado no legado de Hércules, na mesmiña Coruña e destinado por un incremento alarmante de baixas na policía local de Chantada, será o encargado de resolver este misterioso pero non sorprendente suceso denominado "Operación Pelicán".

Sinopse

Nun recuncho entre Chantada e Taboada, rodeados pola agreste e salvaxe flora da Galiza, conviven xuntos e revoltos durante 24 horas ao día, os 7 días da semana, as personaxes que lle dan vida ao BarVarela. E que é o BarVarela? Comercialmente un local de almorzos e cubatas, unha casa de "comidas" pola que circulan coristas de orquestra, fulanas pasmadas, homes que precisan compañía, homes despistados ou con ganas de matar o tempo.

Os donos do "buchinche" son os irmáns Varela pero o encargado de facer e desfacer segundo lle pete as cuestións relacionadas co negocio é Ernesto, "Erni" para os veciños da comarca. Un tipo nada recomendable que por circunstancias da vida acordaría morto no curral das galiñas á mañá seguinte ao seu aniversario.

Quen lle deu "matarile" a Ernesto Varela?

Cosme Alcides nado no legado de Hércules, na mesmiña Coruña e destinado por un incremento alarmante de baixas na policía local de Chantada, será o encargado de resolver este misterioso pero non sorprendente suceso denominado "Operación Pelicán".

Sinopse

Salustio é un home normal, coa súa familia e a súa vida normal. Un día morre e resucita (en realidade non morreu de verdade) e descobre que a vida feliz que cría levar era en realidade un engano. A súa esposa Torcuata aborrecíao e estaba con el só porque tiña un tesouro agochado, un torques de ouro, e quería facerse con el; tal é o desprezo da súa muller cara a el, que lle pide a Salustio que volva para a sepultura e que a deixe tranquila. A súa filla Ana Patricia ódiaio tamén. Salustio descobre a carencia de sentido da vida e deprímese, pero rebélase contra o destino e volve buscar a felicidade na compañía de Catalina, outra defunta "resucitada" que coñece no cemiterio.

Toda a acción ocorre nun cemiterio, no que se dan cita diversos personaxes que representan as diversas actitudes ante a vida e a morte: un borracho, un covarde, un sepultoreiro macabro, unha muller que non acepta a morte do seu home... É unha reflexión en ton cómico sobre a vida e a morte e a proximidade, case intimidade, existente entre ambas as dúas.

Sinopse

Espectáculo audiovisual de creación colectiva que se vertebra en torno a un obxectivo único: a consecución de auga como elemento imprescindible para a supervivencia. A través do xogo, a danza, a poesía, a luz, o audiovisual... xorde O PAÍS DA AUGA, fiel retrato cotián dunha morea de países onde a auga é un ben escaso e moi valorado.

"A auga é un ben moi prezado e hai que coidar dela, aínda que se teña moita non hai que gastala, nin contaminala, para que non existan países como o País da Auga que tanto precisou dela."

Nese espazo móvese unha caterva de pallas@s soñadoras, sensibles, espontáneas e divertidas que fabricarán para o/a espectador/a unha historia preñada de fantasía, maxia e, sobre todo, reflexión sobre a necesidade dun consumo responsable dun dos bens máis prezados da humanidade: A AUGA.

Sinopse

Comedia Bífida e unha peza en clave de comedia que ten como finalidade xulgar a deslealdade lingüística dos galegos que non defenden a súa propia lingua e en definitiva a súa cultura.

Esta peza teatral, non é un alegato en defensa daqueles que só se expresan na lingua de Galiza, senón unha crítica a aqueles que se avergoñan dela.

A obra discorre como un xuízo a celebrar no purgatorio, onde San Pedro decidirá se os xulgados deben ter abertas as portas do ceo, ou se polo contrario deberán descender aos infernos.

Lucifer busca por todo os medios condenar os personaxes xulgados e o avogado defensor San Xudas, —patrón das causas perdidas—, perdoalos, pero en realidade quen vén na súa representación é un arcanxo en comisión de servizos, un arcanxo que ten a firme intención de liberalos dos seus cargos.

San Pedro, Lucifer, un arcanxo, distintos anxos, e os personaxes xulgados en cuestión, forman o reparto desta peza moitas veces representada e escrita polo lucense, Manuel Núñez Singala.

Sinopse

Fábulas. Espectáculo hilarante que mergulla ao público nun heteroxéneo universo de situacións cun elevado grao de realismo, humor e reflexión. Fábulas está composto por cinco cadros independentes que se entretecten e cohesionan a través da interacción co público e que se poden presentar en cinco rúas ou prazas diferentes dun concello.

Sinopse

Nunha vila galega calquera, os políticos do consistorio confunden un viaxeiro vividor cun inspector que estaban a agardar, ofrecéndolle todo tipo de beneficios económicos a cambio de agachar todas as irregularidades cometidas durante anos. As forzas vivas da vila: empresarios, construtores... han ter tamén moito que dicir.

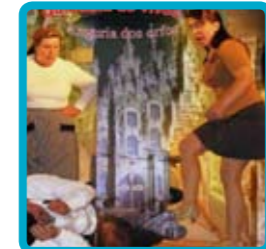
OS BALUROS
Castro de Rei

RECOBROU O SORRISO
ELEUTERIO



O BORDELO
Cervo

QUINTANA DE VIVOS, ANGURIA DE ORFOS



PARÁPONO
Lugo

O REO



PINCHA-CARNEIROS
Lugo

O MÉDICO A PAUS



A RABELA
Baralla

MIÑA SOGRA É INCRÍBLE



RAIOLAS
Alfoz

NON VOLVAS, SALUSTIO, NON VOLVAS



REBULDEIRA
TEATRO

Sarria

COMEDIA BÍFIDA



TEATRO-CREA
Viveiro

ENCAIXES DE VIDAS



ZAMPALLADAS
A Pastoriza

A CABANA DO TÍO TOÑO

